

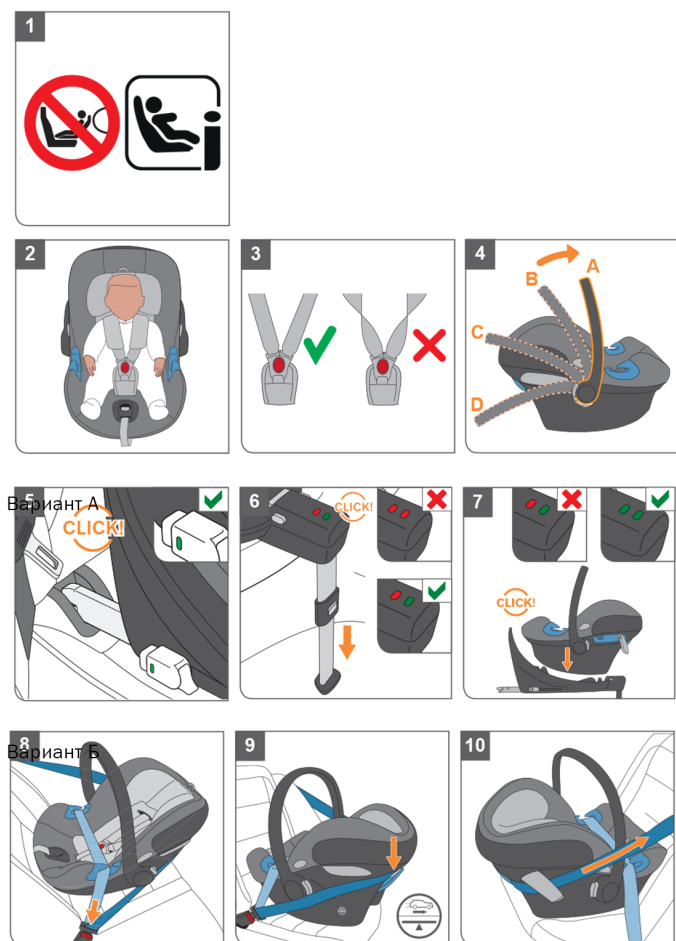
ATON M i-SIZE

ECE R-129, 45-87cm, max. 13 kg

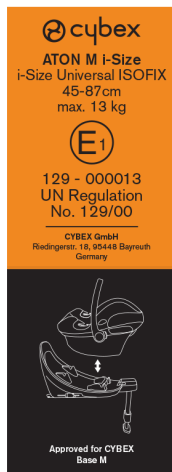
ИНСТРУКЦИИ ЗА УПОТРЕБА

ВНИМАНИЕ! Следващата кратка инструкция има за цел да предостави само общ преглед. За постигане на максимална сигурност и комфорт за Вашето дете е абсолютно наложително да прочетете цялото ръководство за употреба.

Кратка илюстрирана инструкция.



CYBEX GmbH
Riedingerstr. 18 | 95448 Bayreuth | Germany
INFO@CYBEX-ONLINE.COM / WWW.CYBEX-ONLINE.COM
WWW.FACEBOOK.COM/CYBEX.ONLINE



ХОМОЛОГАЦИЯ

Aton M i-Size

ECE R 129

Размер: 45-87 cm

Тегло: до 13 кг

СКЪПИ ПОТРЕБИТЕЛИ!

Благодарим Ви за закупуването на Aton M i-Size. Можем да Ви уверим, че безопасността, комфорта и лекотата на използване са най-важните ни приоритети при разработването на столчето за кола. Този продукт е произведен при изключителен контрол на качеството и отговаря на най-взискателните изисквания за безопасност.

ВНИМАНИЕ! За правилна защита на Вашето дете е абсолютно необходимо да използвате и монтирате столчето за кола според инструкциите, дадени в това ръководство.

Важно! Моля, винаги носете ръководството за експлоатация и го съхранявайте в съответния отвор под столчето за кола.

Важно! Поради специфичните за отделните страни изисквания (напр. цветно етиктиране на столчето за кола), характеристиките на продукта може да се различават на външен вид. Това обаче не влияе върху правилното функциониране на продукта.



ЗАЩИТА ЗА АВТОМОБИЛА

При някои превозни средства могат да се появят следи от употреба и / или обезцветяване на седалките, изработени от деликатни материали (например велур, кожа и др.), ако се използват столчета за кола. Можете да избегнете това чрез поставяне, например на одеяло или кърпа под столчето за кола. В този контекст вижте и нашите указания за почистване. Важно е те да бъдат спазени преди първата употреба на детското столче за кола.

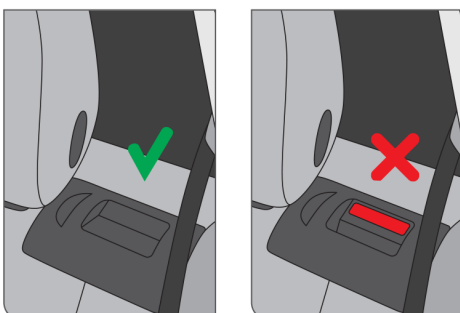
ПРАВИЛНА ПОЗИЦИЯ В ПРЕВОЗНОТО СРЕДСТВО

Това е система за обезопасяване на деца „i-Size“. Тя е одобрена в съответствие с ECE R 129 за използване на столчета за кола в превозни средства, съвместими с i-Size, както е указано от производителите на превозни средства в ръководството на потребителя на превозното средство. Ако седалките на Вашето превозно средство не са съвместими с i-Size, моля проверете в списъка с превозни средства, който е включен или на www.cybex-online.com дали монтирането е разрешено.

ВНИМАНИЕ! Детското столче за кола и базата i-Size не трябва да се използват с други системи. Гаранцията изтича незабавно щом нещо бъде променено.

Преди да закупите детското столче за кола i-Size винаги проверявайте дали може да бъде монтирано правилно във Вашето превозно средство. Правилната инсталация може да се извърши или чрез използване на базата i-Size чрез ISOFIX системата, или чрез използване на 3-точковата коланна система на превозното средство.

БЕЗОПАСНОСТ В ПРЕВОЗНОТО СРЕДСТВО



ВНИМАНИЕ! Никога не използвайте столчето за кола на автомобилна седалка с активирана предна въздушна възглавница. Това не се отнася за така наречените странични въздушни възглавници.

Важно! Предната въздушна възглавница е с голям обем и при отваряне може да причини сериозно нараняване или смърт на детето Ви.

ВНИМАНИЕ! Столчето за кола и базата трябва винаги да се закрепват правилно в превозното средство, дори когато не се използват. В случай на аварийно спиране или злополука, небезопасеното столче за кола може да нарани други пътници или Вас.

За да гарантирате възможно най-голяма безопасност за всички пътници:

- Уверете се, че регулируемите облегалки на превозното средство са заключени в изправено положение.
- Когато монтирате столчето за кола на предната пътническа седалка, нагласете седалката на превозното средство на най-задно положение
- Правилно обезопасявайте всички предмети, които могат да причинят нараняване в случай на злополука.
- Всички пътници в превозното средство са закопчани с колани.

ВНИМАНИЕ! НИКОГА не дръжте бебето в скута си в превозно средство! Силата на сблъсък е твърде голяма, за да може някой да удържи бебето! Никога не обезопасявайте себе си и детето само с един предпазен колан!

БЕЗОПАСНОСТ ЗА БЕБЕТО



ВНИМАНИЕ! Винаги закопчавайте детето си с вградената система за колани.

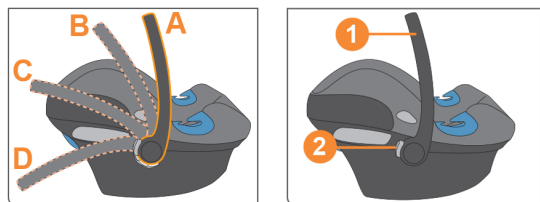
Важно! Никога не изпускайте бебето си от поглед.

Важно! Никога не оставяйте бебето си без надзор в превозното средство.

Вадете бебето от детското столче за кола колкото е възможно по-често, за да облекчите натиска на гръбнака. Правете почивки по време на по-дълги пътувания с тази цел. Също така се уверете, че не оставяте бебето прекалено дълго в столчето за кола, дори когато не е в превозното средство.

ВНИМАНИЕ! Пластмасовите части на детското столче за кола се нагряват от слънцето. Това може да причини изгаряния на Вашето бебе. Защитете него и детското столче за кола от интензивно излагане на слънце (например, като поставите лека кърпа върху седалката).

РЕГУЛИРАНЕ НА ДРЪЖКАТА



Можете да заключите дръжката (1) в 4 позиции:

A: Позиция за пренасяне / шофиране.

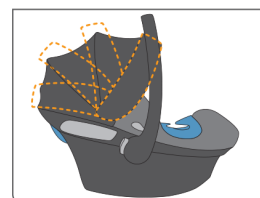
B+C: Позиция за поставяне на бебето в столчето.

C: Позиция за безопасно поставяне на равна повърхност извън превозното средство.

ВНИМАНИЕ! За да предотвратите преобръщане на столчето за кола по време на носене, проверете дали дръжката (1) е застопорена в позиция A.

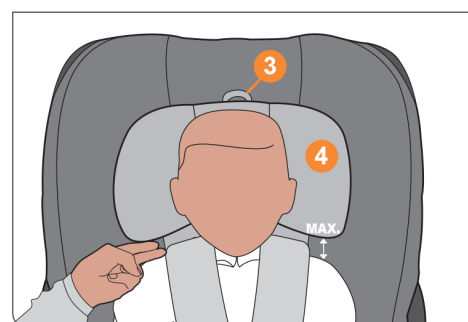
- За да регулирате дръжката за носене, натиснете едновременно ляв и десен бутон (2).
- След това завъртете дръжката за носене (1) напред или назад като държите натиснати двата бутона едновременно (2), докато се заключи автоматично в желаната позиция.

РЕГУЛИРАНЕ НА СЕННИКА



Разгънете слънцезащитния сенник като дърпате постепенно пластмасовото покритие. За да сгънете сенника го избутайте обратно в първоначалното му положение.

НАГЛАСЯНЕ СПРЯМО РАЗМЕРА НА ТЯЛОТО



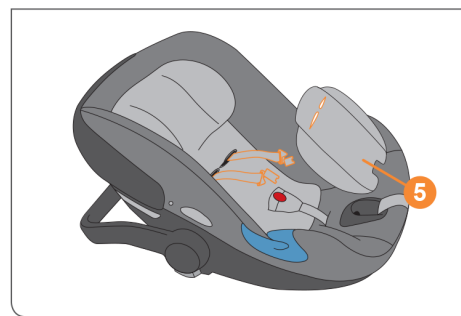
РЕГУЛИРАНЕ НА ОБЛЕГАЛКАТА ЗА ГЛАВА

Важно! Облегалката за глава осигурява възможно най-добрата защита за Вашето дете само ако е настроена на оптималната височина. Има 11 позиции на височина, които могат да бъдат зададени.

- Облегалката за глава трябва да се регулира така, че разстоянието между раменете на детето и облегалката за глава да не надвишава 2 см (приблизително 2 пръста ширина).
- Дръпнете регулиращата ръкохватка (3) нагоре, за да отключите облегалката за глава (4). Сега можете да я регулирате.

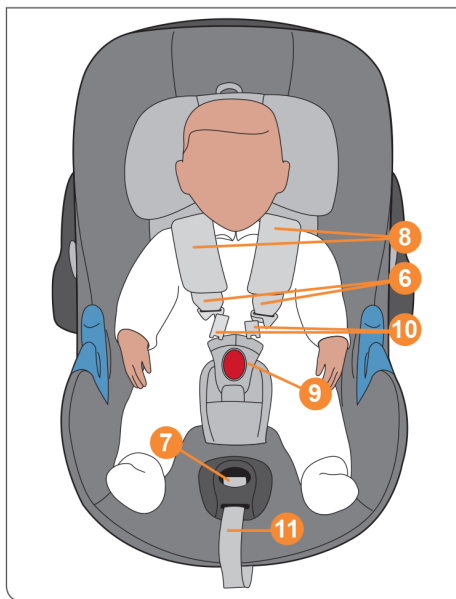
Важно! Раменните колани са здраво свързани с облегалката за глава и не трябва да се регулират отделно.

СВАЛЯНЕ НА ПОДЛОЖКАТА ЗА НОВОРОДЕНО



Подложката (5) може да бъде махната след като бебето достигне височина 61 см (около 3 месеца), за да се осигури повече място за детето. За да свалите подложката (5), отворете и свалете раменните протектори на коланите. След това махнете подложката и поставете раменните протектори отново на коланите.

ОБЕЗОПАСЯВАНЕ С КОЛАННАТА СИСТЕМА



Важно! Уверете се, че облегалката за глава е правилно фиксирана преди да използвате столчето за кола.

Важно! Уверете се, че в столчето за кола няма поставени играчки и твърди предмети.

Разхлабете раменните колани (6) чрез натискане на централния бутон за регулиране (7) и едновременно с това дръпнете двата колана нагоре.

Важно! Винаги издърпвайте раменните колани (6), а не протекторите на коланите (8).

Освободете закопчалката на колана (9) като натиснете червения бутон.

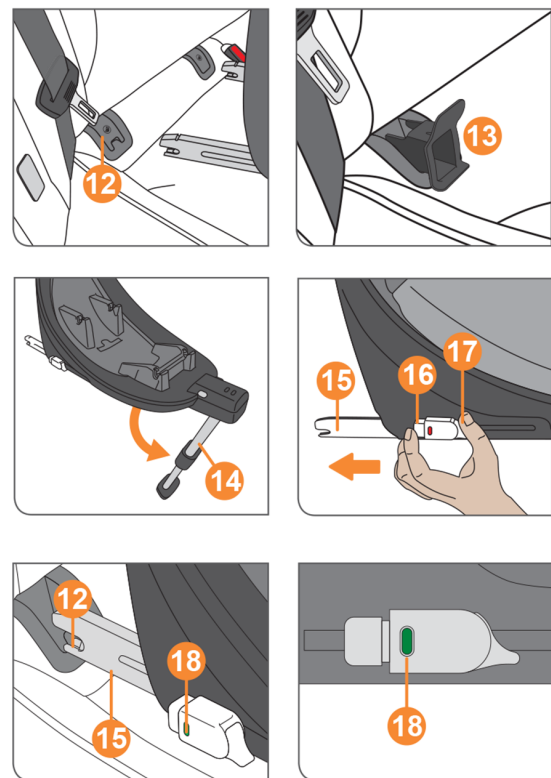
Важно! Уверете се, че раменните колани (6) не са усукани.

- Поставете детето в столчето за кола.
- Поставете раменните колани (6) директно върху раменете на детето.
- Поставете двата езика на закопчалката (10) заедно и ги пъхнете в закопчалката на колана (9), така че да чуете ясно изщракване.
- Издърпайте внимателно централния регулиращ колан (11), за да затегнете раменните колани (6), докато прилегнат плътно към тялото на Вашето дете.

Важно! За да може столчето за кола да осигури оптимална защита, раменните колани (6) трябва да прилягат максимално плътно към тялото.

МОНТИРАНЕ НА СТОЛЧЕТО С БАЗА

МОНТИРАНЕ НА БАЗАТА



Моля изберете подходяща седалка в превозното средство. Ако колата Ви не е съвместима с i-Size, моля проверете списъка, приложен към продукта, за да проверите дали монтажът е разрешен.

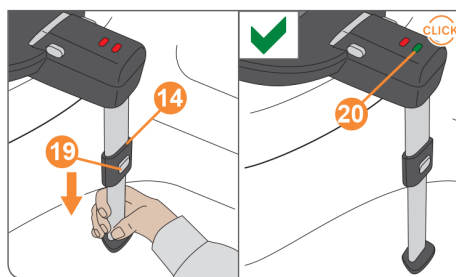
Точките за закрепване ISOFIX (12) представляват 2 метални шини и са разположени между облегалката и седалката на автомобила. Ако имате някакви съмнения, консултирайте се с ръководството за експлоатация на Вашия автомобил за помощ.

- Ако точките за закрепване ISOFIX (12) на Вашето превозно средство са труднодостъпни, използвайте предоставените свързващи водачи ISOFIX (13), които се фиксират на ISOFIX точките за закрепване (12).

Важно! Не поставяйте никакви предмети в областта на краката пред детското столче за кола.

- Винаги разгъвайте опорния крак (14), докато се заключи.
- Освободете заключващия механизъм на ISOFIX конекторите (15). Двата заключващи механизма могат да се регулират самостоятелно. Натиснете едновременно двата бутона (16) и (17) и издърпайте ISOFIX конекторите от основата до стопера.
- ISOFIX конекторите (15) трябва да се заключат в ISOFIX точките за закрепване (12) с ясно изщракване.
- Уверете се, че базата стои стабилно, като се опитате да я издърпате от ISOFIX водачите за свързване.
- Зеленият индикатор за безопасност (18) трябва да бъде ясно видим и на двата бутона за освобождаване на ISOFIX.
- След това притиснете базата към облегалката, докато тя напълно се изравни с нея.

РЕГУЛИРАНЕ НА ОПОРНИЯ КРАК

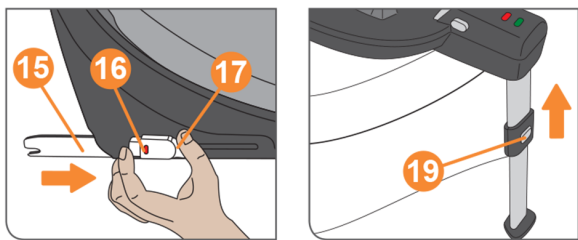


Бутнете бутона за регулиране (19) нагоре и го натиснете, за да издърпате опорния крак. Издърпайте опорния крак (14), докато докосне пода на превозното средство. След това издърпайте крака до следващото заключващо положение, за да осигурите оптимална стабилност. Индикаторът на опорния крак (20) на базата ще покаже ЗЕЛЕНО и характерният звук "клик" може да бъде чут.

Важно! Уверете се, че базата е прилегнала възможно най-плътно към седалката на превозното средство.

ВНИМАНИЕ! Опорният крак (14) трябва винаги да е в пряк контакт с пода на превозното средство. Не трябва да има предмети или пространство между пода на превозното средство и опорния крак. Ако в пода на автомобила има отделения за съхранение, трябва да се свържете с производителя на автомобила.

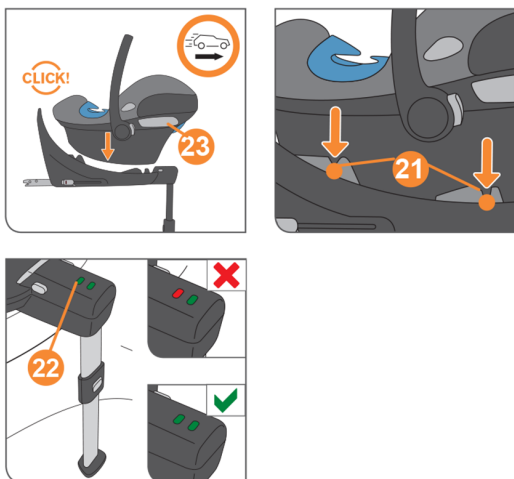
СВАЛЯНЕ НА БАЗАТА ОТ ПРЕВОЗНОТО СРЕДСТВО



Изпълнете стъпките за инсталиране в обратен ред.

- Отключете двата ISOFIX конектора (15) чрез едновременно натискане на бутоните (16) и (17) и ги издърпайте от ISOFIX свързващите водачи.
- Натиснете конекторите (15), за да ги върнете в първоначалното положение.
- Чрез натискане на бутона за регулиране (19) можете да върнете опорния крак в първоначалното му положение и след това да го сгънете обратно, за да спестите място.

МОНТИРАНЕ НА ДЕТСКОТО СТОЛЧЕ ЗА КОЛА НА БАЗАТА

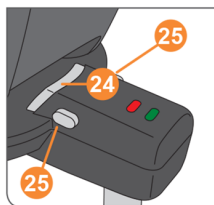


Важно! Уверете се, че няма поставени предмети върху базата.

Уверете се, че дръжката е фиксирана в колата в позиция А, а детето е обезопасено с коланната система. Поставете столчето за кола на базата, обърнато с гръб към посоката на движение. Моля, уверете се, че двата заключващи механизма (21) са заключени със звучно изщракване. Проверете дали индикаторът на базата (22) е ЗЕЛЕН. Ако индикаторът не е ЗЕЛЕН, столчето за кола не е добре заключено. Ако е необходимо, повторете процедурата.

Активирайте страничния протектор (23) (вижте раздел „РЕГУЛИРАНЕ НА СТРАНИЧНИТЕ ПРОТЕКТОРИ“).

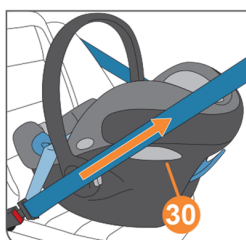
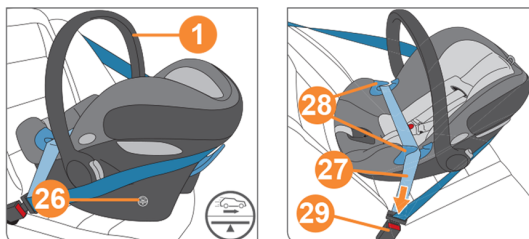
СВАЛЯНЕ НА СТОЛЧЕТО ЗА КОЛА



Важно! За да предотвратите повреда на Вашия автомобил и на столчето за кола, страничният протектор (23) трябва да бъде сгънат назад преди да свалите столчето за кола (вижте раздел „РЕГУЛИРАНЕ НА СТРАНИЧНИТЕ ПРОТЕКТОРИ“).

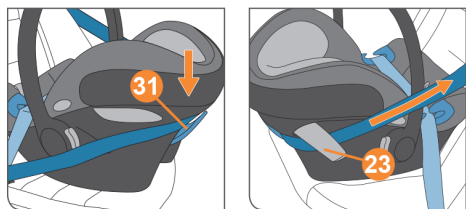
Натиснете централния бутон за освобождаване (24) и един от бутоните за освобождаване от страни (25) едновременно, за да отключите детското столче от базата. Наклонете малко столчето. Индикаторът на базата (22) ще покаже ЧЕРВЕНО. Сега можете да освободите отключващите бутони (24) и (25), за да повдигнете детското столче от базата.

МОНТИРАНЕ НА ДЕТСКОТО СТОЛЧЕ С КОЛАНИТЕ НА АВТОМОБИЛА

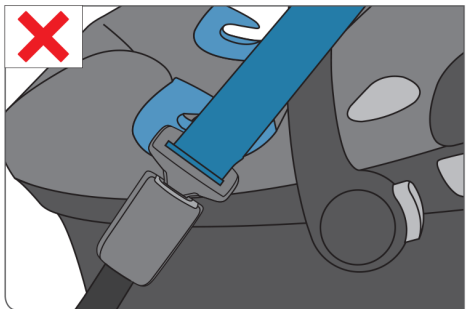


- Поставете детското столче за кола върху седалката на автомобила, така че да бъде с лице към задната част на автомобила.
- Уверете се, че дръжката за носене (1) е заключена в позиция А.
- Уверете се, че маркировката за инсталиране на предупредителния стикер (26), разположен от страни на детската седалка, е подравнен с пода на превозното средство.
- Извадете предпазния колан на превозното средство и го прекарайте над детското столче.
- Поставете надбедрения колан (27) в сините отвори за колани (28) и от двете страни на детското столче.
- Закопчайте предпазния колан (29).
- Активирайте страничния протектор (23) (вижте раздел „РЕГУЛИРАНЕ НА СТРАНИЧНИТЕ ПРОТЕКТОРИ“).
- Затегнете надбедрения колан (27), като издърпате диагоналния колан (30) в посока на предната част на превозното средство.
- Издърпайте диагоналния колан (30) зад горната задна част на столчето за кола.

Важно! Не усуквайте колана, докато правите това!



- Диагоналният колан (30) трябва да се прокара през задния син водач (31) и под разгънатия страничен протектор (23).
- Затегнете диагоналния колан (30).

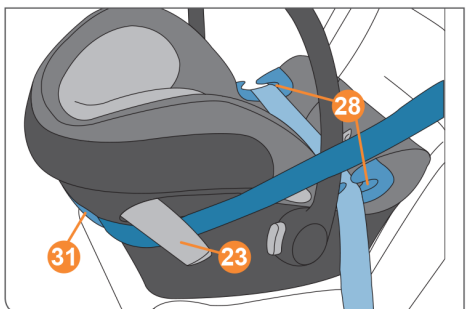


ВАЖНО! Детското столче може да се използва на всички седалки на превозното средство с триточкови автоматични колани. Препоръчваме като правило детското столче за кола да се използва в задната част на превозното средство. В повечето случаи детето ви е изложено на по-висок риск отпред.

ВНИМАНИЕ! Детското столче за кола не е подходящо за използване с двуточков или с надбедрен предпазен колан. Закрепването с двуточков предпазен колан на автомобила може да доведе до сериозни или смъртоносни наранявания на детето в случай на злополука.

ВНИМАНИЕ! Възможно е закопчаващата част на колана да е твърде дълга и да достига до синия коланен водач на столчето за кола. Това означава, че детското столче не може да бъде здраво закрепено. Ако случаят е такъв, изберете друга седалка в превозното средство, на която да поставите столчето за кола. В случай на съмнение се свържете с производителя на столчето за кола.

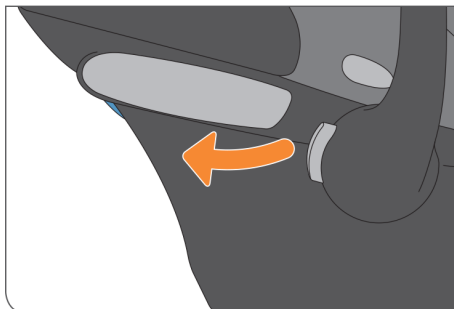
СВАЛЯНЕ



ВАЖНО! За да предотвратите повреда по Вашия автомобил и по столчето за кола, страничният протектор (23) трябва да бъде сгънат преди да свалите столчето за кола (вижте раздел „РЕГУЛИРАНЕ НА СТРАНИЧНИТЕ ПРОТЕКТОРИ“).

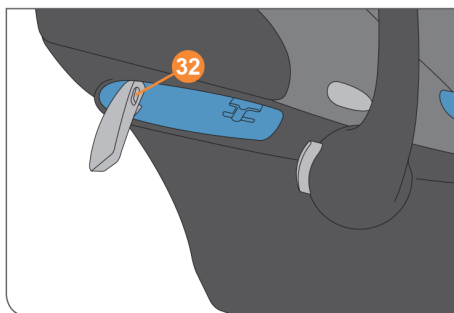
- Извадете предпазния колан на автомобила от синия водач на гърба на столчето (31).
- Разкопчайте колана и извадете надбедрения колан от сините водачи на столчето за кола (28).

РЕГУЛИРАНЕ НА СТРАНИЧНИТЕ ПРОТЕКТОРИ



„Линейната система за защита от страничен удар“ (L.S.P.) е вградена в столчето за кола. Тази система повишава безопасността на Вашето дете в случай на странична катастрофа. За да постигнете най-добрия възможен защитен ефект, разгънете максимално L.S.P. към вратата на автомобила, която е най-близо до столчето за кола. Ако не е възможно напълно да се разгъне L.S.P. със затворена врата на превозното средство, можете да използвате столчето за кола със сгънатата L.S.P.

ВАЖНО! Уверете се, че разгънатата част на L.S.P. се фиксира стабилно със звучно изщракване.



L.S.P. може да бъде напълно сгъната обратно в първоначално положение, ако натиснете освобождаващия бутон (32).

ВАЖНО! Когато използвате столчето за кола на средна задна седалка в превозното средство не трябва да разгъвате който и да е от L.S.P. протекторите.

ВНИМАНИЕ! Разгънатият протектор (L.S.P.) не може да се използва като дръжка или като средство за закрепване на столчето за кола.

ПРАВИЛНО ОБЕЗОПАСЯВАНЕ НА ВАШЕТО БЕБЕ



За да осигурите безопасност на Вашето бебе, проверете

дали:

- раменните колани не са усукани и прилягат плътно към тялото на бебето, без да го стягат;
- положението на подглавника е правилно нагласено;
- езиците на колана са фиксирани и закопчани стабилно.

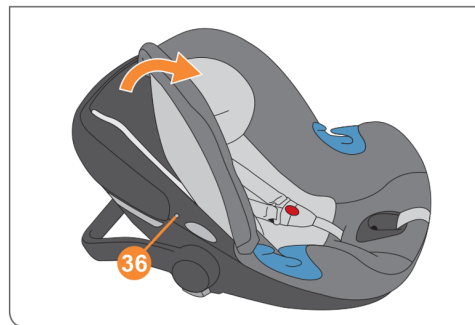
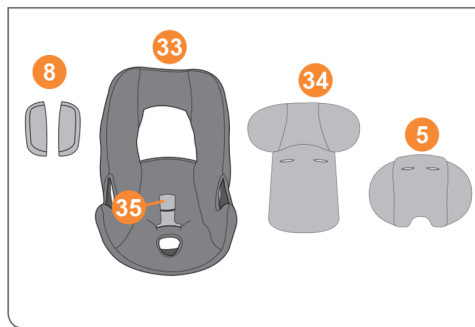
ПРАВИЛНО МОНТИРАНЕ НА СТОЛЧЕТО ЗА КОЛА

ВАЖНО! Детското столче за кола е направено за автомобилни седалки, обърнати по посока на движението, които са оборудвани с ISOFIX или с 3-точкова коланна система, съгласно ECE R 16.

За да осигурите безопасност на Вашето бебе, проверете дали:

- детското столче за кола е обезопасено и бебето е с лице към задната част на автомобила;
- детското столче за кола се използва на предната пътническа седалка, само ако предната въздушна възглавница е деактивирана;
- детското столче за кола е или обезопасено с коланите на превозното средство, или е закрепено на базата (вижте раздела „МОНТИРАНЕ НА ДЕТСКОТО СТОЛЧЕ С КОЛАНИТЕ НА АВТОМОБИЛА“ или „МОНТИРАНЕ НА СТОЛЧЕТО С БАЗА“).
- L.S.P. е разгъната от страната, която е най-близо до вратата на колата, за да се постигне възможно най-добрият защитен ефект.

СВАЛЯНЕ НА ТАПИЦЕРИЯТА



Тапицериата се състои от 6 части: 1 калъф на корпуса (33), 1 калъф за подглавника (34), 2 протектора за раменните колани (8), 1 протектор за колана (35) и 1 подложка за новородено (5). За да свалите тапицериата, моля, приложете следната процедура:

- Разкопчайте коланите.
- Свалете двата раменни протектора (8) от коланите.
- Ако все още я използвате, извадете подложката за новородено (5) от раменните колани.
- Изтеглете раменните колани с езиците на колана от калъфа за подглавника (34).
- Извадете калъфа за подглавника (34) нагоре от облегалката за глава.
- Извадете закопчалката на колана на столчето за кола от протектора за колана (35).
- Разкопчайте капсите (36), които се намират отстрани на корпуса, и издърпайте калъфа на корпуса (33) около ръба на корпуса.

ВНИМАНИЕ! Детското столче за кола не трябва при никакви обстоятелства да се използва без тапицериия.

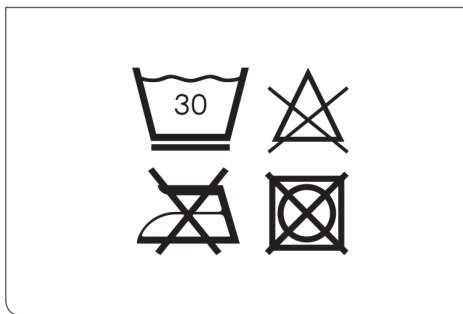
ВАЖНО! Могат да се използват само оригинални тапицерии за CYBEX Aton M i-Size.

ПОСТАВЯНЕ НА ТАПИЦЕРИЯТА

ВАЖНО! Уверете се, че не усуквате или кръстосвате раменните колани.

Следвайте описаните по-горе стъпки, но в обратен ред, за да поставите отново тапицериията.

ПОЧИСТВАНЕ



Важно е да използвате само оригинална тапицERIA за столчето за кола, тъй като тя е съществена част от функцията му. Можете да се сдобие с резервна тапицERIA от Вашия търговец.

ВАЖНО! Моля, изперете тапицERIAта преди да я използвате за първи път. Калъфите на столчето за кола се перат машинно на максимум 30° C на програма за деликатни тъкани. Ако ги перете при по-висока температура, платът може да изсветлее. Моля, перете тапицERIAта отделно и никога не я сушете в сушилня! Не сушете на пряка слънчева светлина! Можете да почистите пластмасовите части с мек почистващ препарат и топла вода.

ВНИМАНИЕ! Моля, не използвайте химически препарати или избелващи средства при никакви обстоятелства!

ВНИМАНИЕ! Интегрираната коланна система не може да бъде свалена от столчето за кола. Не махайте части от коланната система.

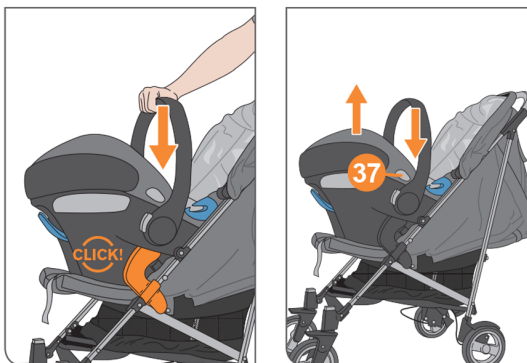
ГРИЖА ЗА ПРОДУКТА

За да сте сигурни, че Вашето столче за кола осигурява максимална защита, трябва да спазвате следното:

- Всички важни части на столчето за кола трябва да се проверяват редовно за повреди.
- Трябва да проверявате дали всички механични компоненти функционират правилно.
- Абсолютно задължително е да се уверите, че детското столче за кола не е притиснато между твърди предмети като вратите на автомобила, релси на седалката и т.н., защото това може да доведе до повреда.

ВАЖНО! Препоръчва се закупуване на резервна тапицERIA за столчето за кола, за да може да продължи да се използва, дори когато оригиналната се пере или съхне.

СИСТЕМА ЗА ПЪТУВАНЕ



Следвайте инструкциите за употреба на Вашата количка!

Можете да поставите столчето за кола на всяка одобрена бебешка количка.

Закрепете столчето за кола на подходящите одобрени адаптери, като детето е обърнато с лице към родителя. Уверете се, че столчето за кола е закрепено добре и от двете страни. Трябва да чуете ясно изщракване. Винаги проверявайте дали столчето за кола е стабилно свързано с количката. За да свалите столчето, натиснете и задръжте едновременно двата бутона за освобождаване (37) и го вдигнете.

КАКВО ДА НАПРАВИТЕ СЛЕД ИНЦИДЕНТ

ВНИМАНИЕ! Евентуална злополука може да причини повреда по столчето за кола, която не се вижда с просто око. Моля, след инцидент сменете столчето с ново. В случай на съмнение се свържете с търговеца или с производителя.

ИНФОРМАЦИЯ ЗА ПРОДУКТА

Ако имате някакви въпроси, първо се свържете с Вашия търговец. Трябва да имате подготвена следната информация:

- Сериен номер (вижте на стикера от долната страна на столчето за кола);
- Марка и модел на превозното средство, както и позицията на седалката, върху която се използва столчето за кола;
- Тегло, възраст и ръст на детето.

Допълнителна информация за нашите продукти можете да намерите на www.cybex-online.com.

ЕКСПЛОАТАЦИОНЕН СРОК НА ПРОДУКТА

Столчето за кола е проектирано така, че да може да изпълнява предвидените си функции в продължителност на около 7 години. Постепенното износване на пластмасата, например причинено от излагане на слънчева светлина (UV лъчи), може да причини леко влошаване на свойствата на продукта. Тъй като високи температурни колебания и други непредвидими ситуации са често срещани при превозните средства, е необходимо да се спазват следните точки:

- Ако превозното средство е пряко изложено на силна слънчева светлина за дълъг период от време, столчето за кола трябва да бъде свалено от превозното средство или покрито със светла покривка.
- Проверявайте редовно всички пластмасови и метални части на столчето за повреди или промяна във формата или цвета им. Ако забележите някаква промяна в столчето за кола, то трябва да бъде изхвърлено или проверено и евентуално подменено от производителя.
- Промените в материята, особено избледняването, са нормални, когато столчето се използва в превозно средство. Това не нарушава функцията на столчето за кола.

ИЗХВЪРЛЯНЕ

За да защитим околната среда, молим потребителят да раздели и изхвърли отпадъците, които се появяват в началото (опаковката) и края на живота на столчето за кола (частите на продукта). Отстраняването на отпадъците се извършва по различен начин в зависимост от местните власти. За да се уверите, че столчето за кола се изхвърля в съответствие с наредбите, свържете се с агенцията за изхвърляне на отпадъци или местната власт. Винаги спазвайте правилата за изхвърляне на отпадъци във Вашата страна.

ВНИМАНИЕ! Пазете опаковката далеч от достъпа на детето си: опасност от задушаване!

ГАРАНЦИЯ

Следната гаранция важи само за страната, където този продукт първоначално е бил продаден от търговец на дребно на клиент.

1. Гаранцията покрива всички производствени и материални дефекти, съществуващи и възникващи към датата на закупуване или в срок от три (3) години от датата на покупката от търговеца, който първоначално е продал продукта на потребител (гаранция на производителя).

Моля проверете продукта по отношение на пълнотата и производствените или материалните дефекти в момента на покупката или веднага след получаването му. Моля, винаги пазете Вашето доказателство за покупка – гаранционна карта, касов бон или фактура, съдържащи дата, място на закупуване и наименование на продукта.

2. В случай на дефект, незабавно спрете да използвате продукта. За да се възползвате от гаранцията, моля, занесете или изпратете продукта на търговеца, който първоначално Ви го е продал в чисто и цялостно състояние и изпратете оригинално доказателство за покупка (касов бон или фактура). Моля, не носете или изпращайте продукта директно на производителя.

3. Гаранцията не покрива щети, причинени от неправилна употреба, влияния от околната среда (вода, пожар, инциденти и др.), естествено износване и скъсване или неспазване на инструкциите за употреба, описани в това ръководство. Гаранцията не важи, ако са правени модификации или поправки от неоторизиран персонал или се използват неоригинални компоненти и аксесоари.

4. Тази гаранция не засяга никакви законови права на потребителите, включително искове за неправомерно увреждане и искове във връзка с нарушение на договора, които купувачът може да има срещу продавача или производителя на продукта.

CYBEX GmbH
Riedingerstr. 18 | 95448 Bayreuth | Germany
INFO@CYBEX-ONLINE.COM /
WWW.CYBEX-ONLINE.COM
WWW.FACEBOOK.COM/CYBEX.ONLINE



Посетете WWW.CYBEX-ONLINE.COM, за да гледате видео инструкция.